

Jahresbericht 2009

Einleitung:

Die nachfolgenden Darstellungen geben eine Übersicht der touristischen Entwicklung 2009 im Kreis Dithmarschen. Der Bericht erfolgt in Form einer konzentrierten Powerpoint-Darstellung und verzichtet auf umfangreiche Textpassagen.

Der Tourismus stellt in Dithmarschen einen immens wichtigen Wirtschaftsfaktor dar, der die Regionalentwicklung des Kreises maßgeblich beeinflusst. Der Förderung und Weiterentwicklung des Tourismus kommt somit eine hohe Priorität zu, der vom Kreis und den Kommunen durch kontinuierliche finanzielle Förderung Rechnung getragen wird.

Die neue Tourismusstrategie Schleswig-Holstein macht auch eine Neuausrichtung der Tourismusaktivitäten in Dithmarschen erforderlich. Erste Schritte sind eingeleitet. Die weitere Umsetzung wird konzentriert in den Jahren 2010/2011 erfolgen. Dabei bildet das vom Kreistag am 03.12.2009 beschlossene neue Tourismuskonzept Dithmarschen (TID III) die wesentliche Grundlage. Im Jahr 2009 sind weiter eine Reihe von touristischen Projekten beantragt bzw. bewilligt worden. Die Umsetzung der TID III erfolgt über ein extern vergebenes Umsetzungsmanagement.

Heide, im Mai 2010

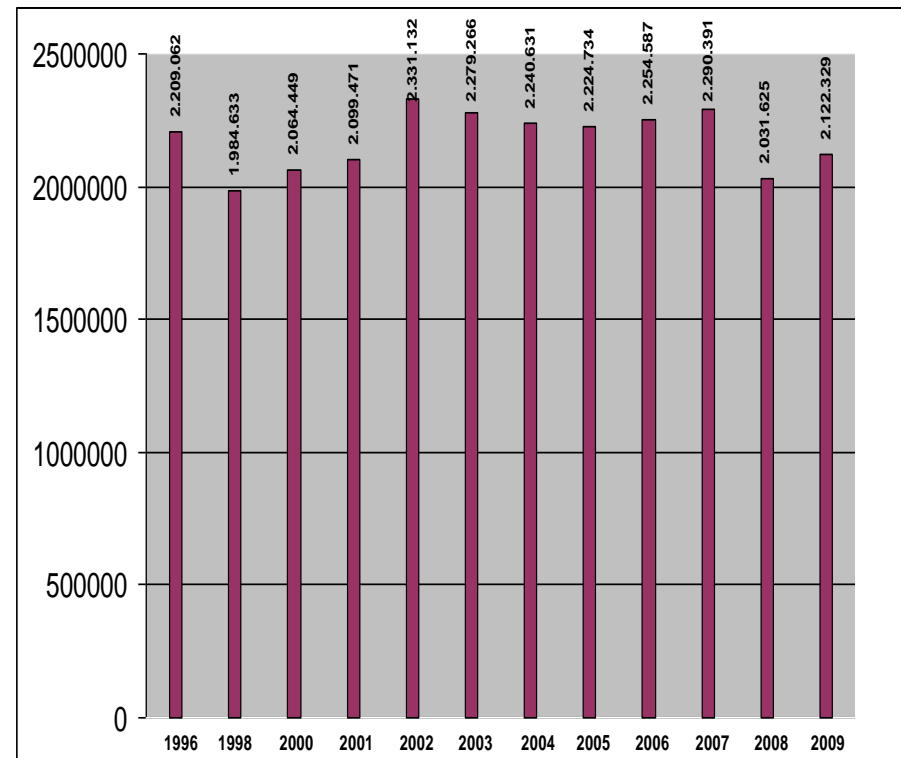
Zahlen, Daten, Fakten

Ein Zuwachs von 4,5 % bei den Übernachtungszahlen und von 12,4 % bei den Gästezahlen. Dieses Ergebnis gibt die Abfrage bei den angeschlossenen Touristikorganisationen im Vergleich zu 2008 wieder. Gegenüber 2008 ist damit zwar eine Stabilisierung eingetreten. Trotzdem reichen die Ergebnisse noch nicht an die Spitzenjahre 2002/2003 heran.

Das positive Ergebnis konnte vor allem durch den hohen Zuwachs bei den Gästezahlen erreicht werden. Die durchschnittliche Verweildauer sank von 7,7 Tagen auf 7,2 Tage.

Die Daten basieren auf freiwilligen Meldungen. Wie auch in den Vorjahren, ist die Summe der nicht gemeldeten Gäste- und Übernachtungszahlen im privaten Bereich nicht endgültig erfassbar. Die jetzigen Daten stellen aber eine gute Vergleichsquote dar.

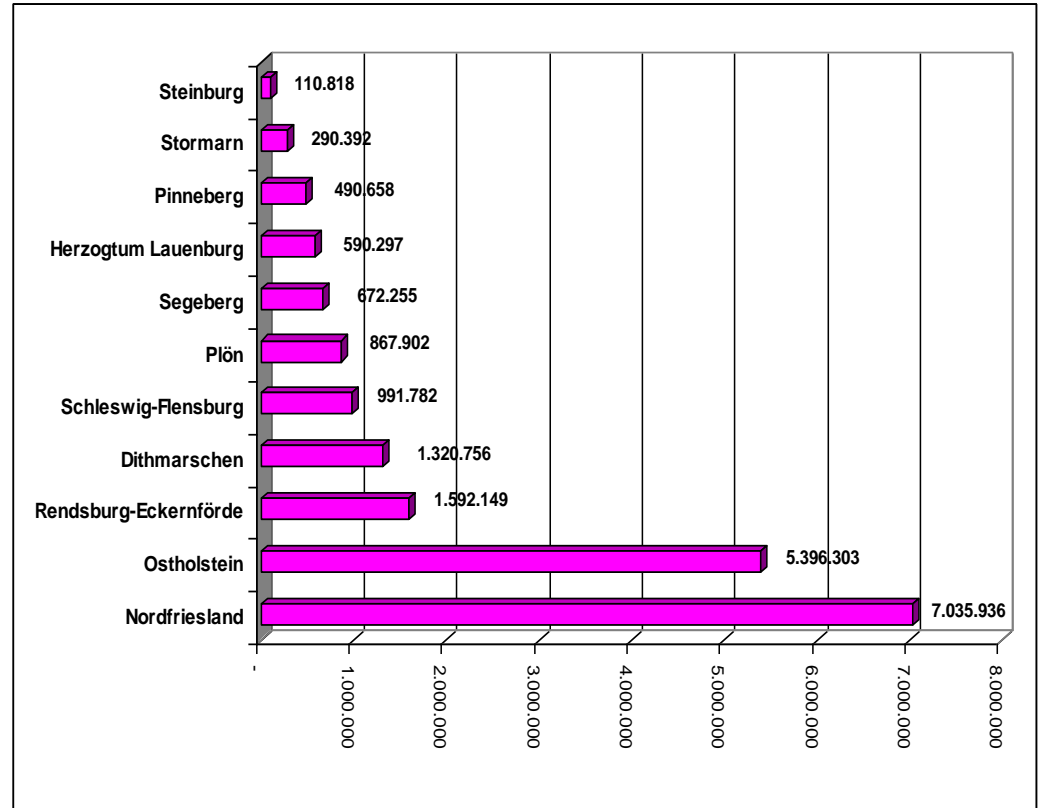
Übernachtungszahlen in Dithmarschen



Vergleich der gewerblichen Übernachtungen 2009 in SH nach Kreisen

Im Vergleich der Landkreise in Schleswig-Holstein behauptet Dithmarschen seinen 4. Platz bei den Übernachtungszahlen. Gegenüber 2008 war in 2009 eine Zunahme von rd. 1,4 % zu verzeichnen.

Die beim Statistischen Amt registrierten gewerblichen Zahlen verteilen sich auf die Landkreise wie nebenstehend dargestellt.



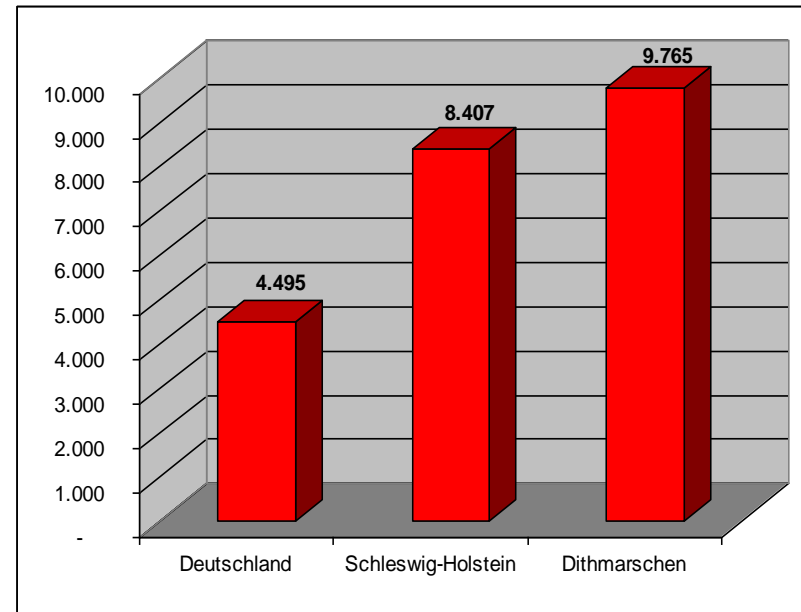
Tourismusintensität / Umsätze im Tourismus

Die **Tourismusintensität** ist ein Indikator für den Stellenwert des Tourismus in einer Region.

Für das Jahr 2008 errechnet sich für den Kreis Dithmarschen eine Tourismusintensität von 9.765, d.h., auf einen Einwohner Dithmarschens kommen pro Jahr durchschnittlich knapp 10 Übernachtungen. Unter Berücksichtigung der von den Tourismusstellen gemeldeten nicht-gewerblichen Übernachtungen erhöht sich die Tourismusintensität für den Kreis Dithmarschen auf einen Wert von 15.225, d.h. rd. 15 Übernachtungen/Einwohner.

Die durch Übernachtungstourismus erwirtschafteten **Bruttoumsätze** lagen im Jahr 2009 bei **125,74 Mio. Euro**. Sie gliedern sich auf nach

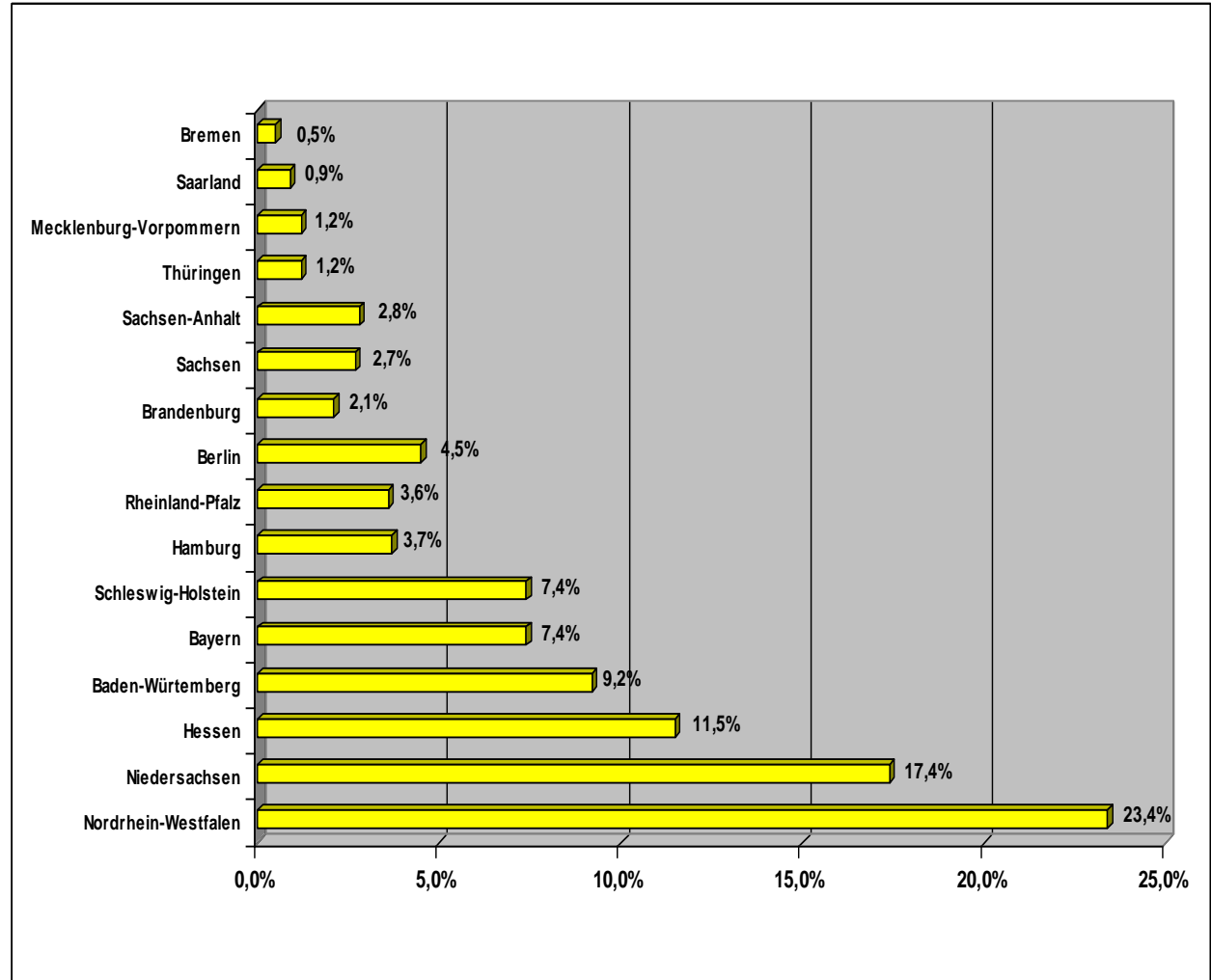
- a) gewerbl. Betrieben mit 86,38 Mio. Euro
 - b) Nicht-gewerbl. Betrieben mit 39,36 Mio. Euro.
- Die Umsätze im Tagestourismus lassen sich auf Grund nicht vorhandener Daten über Tagesäste nicht ermitteln.



Herkunftsländer der Übernachtungsgäste 2009

Die Übersicht der Herkunftsländer der Übernachtungsgäste baut auf Daten der Zentralen Zimmervermittlung 2009 auf.

Hauptquellgebiete der Gäste in Dithmarschen sind nach wie vor Nordrhein-Westfalen, Niedersachsen, Hessen, Baden-Württemberg und Schleswig-Holstein.



Tourismuskonzept Dithmarschen (TID III)

Die Arbeiten an dem Tourismuskonzept (TID III) sind am 12.02.2009 gestartet, das fertige Konzept ist durch den Kreistag in seiner Sitzung am 03.12.2009 beschlossen worden. Es ist veröffentlicht auf der Homepage von Dithmarschen Tourismus (www.dithmarschen-tourismus.de)

Für die konkrete touristische Arbeit in Dithmarschen wurden vier Oberziele definiert:

- **„Dithmarschen organisiert sich“**

Erreicht werden soll ein stärkeres „Wir-Gefühl“, eine klare Zuordnung von Aufgaben und eine Strategie, die von allen Akteuren akzeptiert und umgesetzt („gelebt“) wird.

- **„Dithmarschen vermarktet sich“**

Primäre Maßnahme: gemeinsames gebündeltes Marketing, vermehrte Imagebildung nach außen

- **„Dithmarschen entwickelt sich“**

Steigerung der Servicequalität, Erhöhung von Innovation und Eigeninitiative auf Seiten der touristischen Leistungsträger

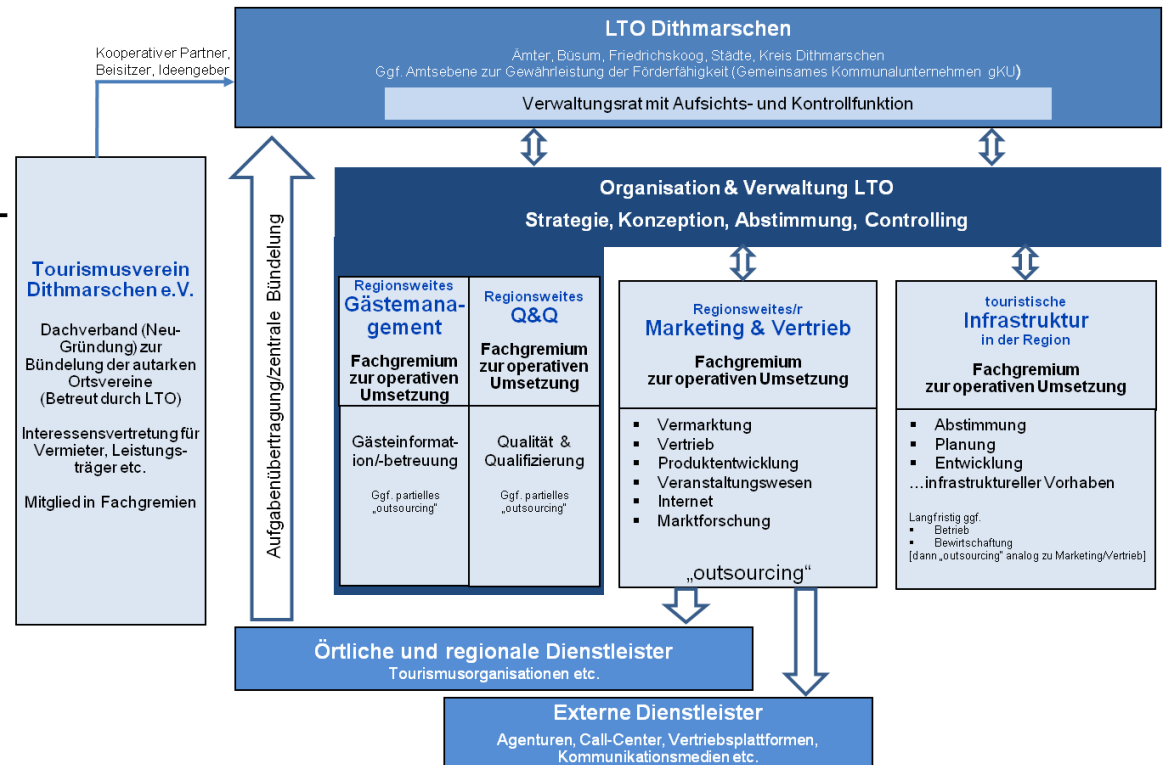
- **„Dithmarschen attraktiviert sich“**

Steigerung der Angebotsqualität und Verbesserung der Infrastruktur bzw. Ausrichtung der Infrastruktur auf die relevanten Zielgruppen

Um die 4 Oberziele zu erreichen und erfolgreich umzusetzen sind folgende Kernaufgaben in den nächsten 2 Jahren umzusetzen:

- Gründung einer LTO (Lokale Tourismusorganisation) für Dithmarschen 2011
- Strategische Bündelung von Aufgaben
- Erhalt von Kompetenzen vor Ort

Das angedachte Organisationsmodell der LTO Dithmarschen im Endzustand 2014



Weltnaturerbe Wattenmeer

A) Marketing

Ziel:

- Entwicklung einer gemeinsamen Strategie zur Vermarktung Nordsee über Weltnaturerbe
- Kostenbeteiligung der Region bis zu 50.000€ p.a. für 2 Jahre unter der Voraussetzung einer gleich hohen Beteiligung Land.

Ergebnis:

Förderung aus dem ZPW (Zukunftsprogramm Wirtschaft) bewilligt; Gesamtsumme für 2010 und 2011 400.000 Euro, davon 200.000 Euro Förderung

Beteiligung aus Dithmarschen:

- Kreis = 5.000 € in 2010 und 2011
- Dithmarschen Tourismus = 5.000 € in 2010 und 2011

B) Infrastruktur

Ziel:

- Verbesserung der Besucherlenkung und Information über das Weltnaturerbe
- Optimierung der touristischen Infrastruktur in den Anliegergemeinden

Fördermöglichkeiten:

Bundesprogramm zur Verbesserung der Infrastruktur der Welterbestätten für Kommunen
Anträge in Dithmarschen in Vorbereitung; Entscheidungen im Sommer 2010 durch Bund

Projekte

a) Informations- und Reservierungssystem

Entscheidung für die Einführung des Systems TOMAS der Fa. my IRS.

Die Phase der Datenübernahme aus dem bisherigen System DORIS, Schulung der hauptverantwortlichen MitarbeiterInnen sowie Datenergänzung läuft bis August 2010, „Go Live“ voraussichtlich September 2010.

b) Radwegenetz

Aufträge sind an die Fa. Region Nord erteilt. Befahrung liegt auf Grund der Witterungsverhältnisse hinter dem Zeitplan. Ziel Fertigstellung Spätsommer 2010

c) Fort- und Weiterbildung Mitarbeitende/Qualifizierung

Projekt mit Gesamtvolumen von rd. 235.000 € netto genehmigt. Zur Zeit läuft die Prüfung des Vergabeverfahrens in Abstimmung mit Auftragsvergabestelle SH und LLUR; Ziel: Vergabe bis Ende Mai 2010, Start mit Aktionen im Herbst

d) Projekt Weiterentwicklung Kohl

Vorstellung Gesamtergebnis im AK Kohltage am 13.04.10, danach Vorlage Endbericht (siehe www.dithmarschen-tourismus.de).

Über Details der Umsetzung muss dann gesondert beraten werden

- Vereinsgründung
- Einbindung Kohl in Gesamtstrategie „Regionale Kulinarik“
- Übertragung weiterer Marketingaufgaben an DT bzw. LTO

Marketing

- **Eigene Printprodukte**

- Urlaubsmagazin 2009
 - 124 Seiten, 307 Vermieteranzeigen, Auflage 32.000
- Karte Hof- und Landcafés
- Familienkarte

- **Anzeigenwerbung**

- 2x Apothekenumschau (Couponanzeigen: im Januar 1494 Katalogbestellungen, im März 687); Rätsel-Pause (mit Gewinnspiel); Freizeit-Magazin; Kielerleben; golfküste* und Golfführer SH; BILD (in Kooperation mit Messepartnern); NOK Journal; Tageszeitungen



- **Online-Marketing**

- Katalogbestellung auf verschiedenen Internetportalen möglich
- Interner Newsletter im Juli und Dezember

- **Messen**

- **Arbeitsgemeinschaft Nordsee:** Grüne Woche Berlin; CMT Stuttgart; Dresdner Reisemarkt; Reisezeit Hannover; Reise Camping Essen; CBR München; Mannheimer Maimarkt; TC Leipzig
- **NTS:** ITB Berlin
- **Reisebörsen/-märkte:** Reisebörse Bad Oeyenhausen; Reisebörse Bremen; Reisebörse Wetzlar; Bremer Reisemeile; Reisemarkt Hofgeismar; Hafenfest Wedel

- **Metropolregion**

- Pressearbeit und Anzeigenwerbung
- Eigene Stele am Stand der Metropolregion auf der Messe Reisen Hamburg
- Hafenfest Wedel
- A2 Plakate in U- und S-Bahnen:
 - Willi Wal (01.-31.03.); Büsum (01.04.-30.09.); Dithmarschen Süd (15.07.-15.08.); Kunstgriff (16.08.-15.09.); Kohltage (15.08.-15.09.)

- **Pressearbeit**

- Regelmäßiger Versand von Pressemitteilungen
 - NTS
 - NaSH



- **Internet**

- Besucher Homepage
 - 2009: 340.597
 - 2008: 143.584
- Neue Veranstaltungsdatenbank
 - Tourist-Informationen müssen nur noch eine Datenbank pflegen
 - Termine werden automatisch weitergeleitet an: Dithmarschen Tourismus, Termine Regional, allesklar.com
- Neue Vermieter-Datenbank
 - Mit Suchfunktion
 - Vermieter, die eine Anzeige im GGV 2010 geschaltet haben, wurden automatisch in die Vermieter-Datenbank aufgenommen und wurden online dargestellt

Kooperationen/Arbeitsgemeinschaft

Mitgliedschaften/Kooperationen

- Mitglied Unterelbe Tourismus e.V.
- Mitglied TAG NOK (Touristische Arbeitsgemeinschaft Nord-Ostsee-Kanal)
- Mitglied Bündnis Naturschutz Dithmarschen
- Gesellschafter Nordsee-Tourismus-Service AG
- Mitglied Messekooperation Nordsee SH

Arbeitsgemeinschaften und Workshops

- Mitglied Strategiekreis Marketing NTS
- Mitglied Marketingbeirat Metropolcard Metropolregion HH
- Mitglied AK Tourismus Unterelbe Tourismus e.V.
- Mitglied Leitprojekt Optimierung der Tour. Infrastruktur Tourismusverband S-H
- Mitglied Online-AG TASH
- Mitglied Familien AG TASH
- Mitglied AG BestAger TASH
- Mitglied Rad AG TASH